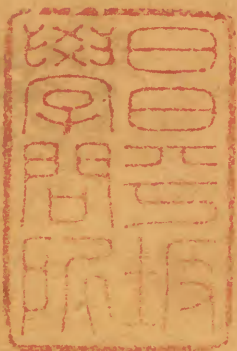


大清會典

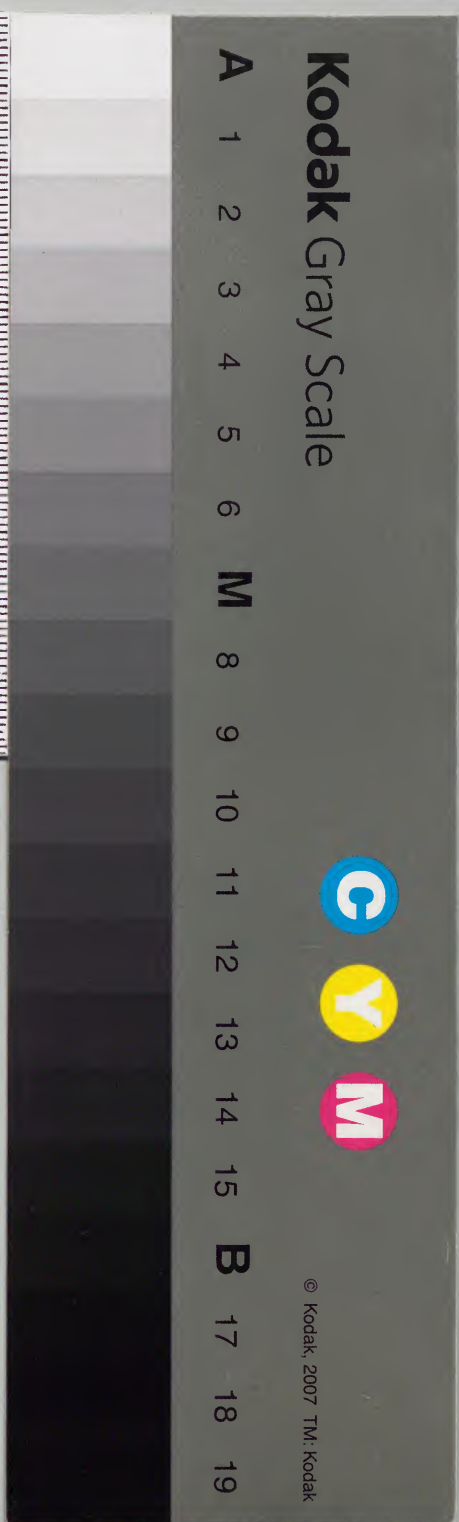
四十

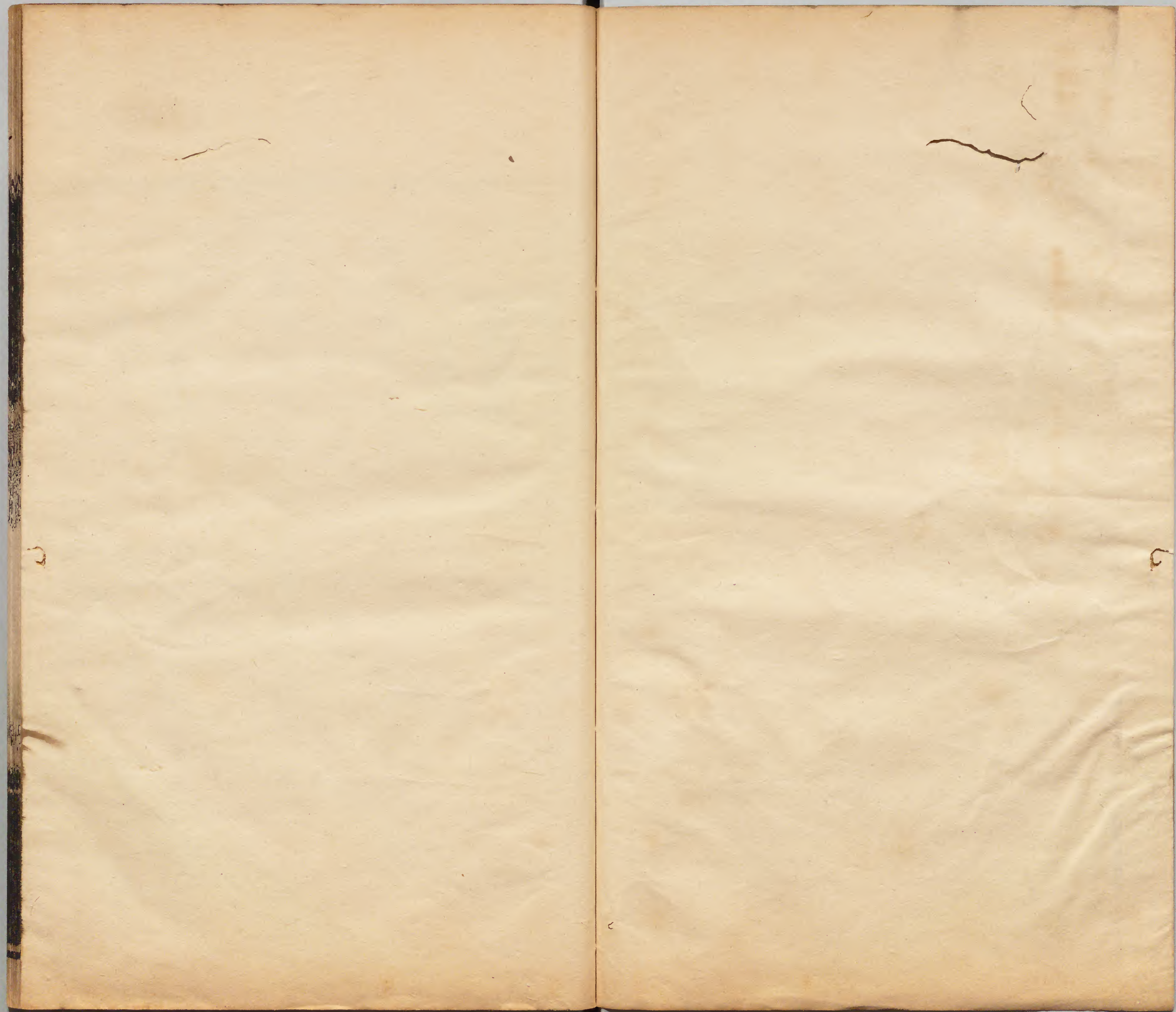


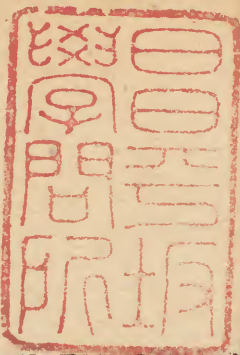
內閣文庫			
函	冊	號	類
四九	一四	一八九	漢書
一	一	一	

內閣文庫			
函	冊	號	類
三九五	一四	一八九	漢書
一	一	一	

內閣文庫			
番號	漢	1899	
冊數	141 (40)		
函號	295	1	







大清會典卷之四十六

禮部

淺草文庫

王府禮

封爵

國家稽古定制。授封同姓。初列爵為九等。後為十等。詳見宗人府俱宗人府具題。請

旨授封。其遣官往封宣冊諸儀。仍禮部掌之。具載於後

凡宗籍。崇德三年定。每年正月初十日內。宗室覺羅所生子女。具文禮部記冊。○順治九年題准。設宗人府官員。掌皇族屬籍。書宗室子女嫡

庶名封生卒婚嫁謚葬及編纂玉牒等事○又定宗人府與禮部各置冊籍仍於每年正月初十日內宗室覺羅所生子女年月日時詳行開寫凡係宗室遣長史等送宗人府禮部記冊係覺羅由該旗所設首領官具結送宗人府禮部記冊以

帝系爲統餘照長幼次序分列每十年宗人府會同內閣禮部於纂修

玉牒時載入

詳載宗人府

凡襲爵嗣封者俱由宗人府具題請

旨咨送禮部鑄寶印行冊封諸禮

凡授封崇德元年定王以下將軍以上俱由內院官具奏引至

崇政殿前行冊封禮公主王妃等遣官授封○順

治十四年題准親王郡王嗣封者傳至宗人府禮部堂官宣授

冊寶嗣王跪受貝勒以下奉恩將軍以上傳至宗人府宗人府官頒給

誥命俱跪受若年幼者送至其府宣賜○康熙十二年題准凡封親王世子郡王及親王妃世子

妃。郡王妃。內外固倫公主。和碩公主。遣內大臣散秩大臣爲正使。內閣翰林院學士禮部侍郎爲副使。禮部列名奏請。

欽點。差宣讀官同往。宣讀。

冊寶印文。封貝勒。貝子。及貝勒夫人。貝子夫人。郡主。縣主。郡君。遣內閣侍讀學士侍讀翰林院侍讀學士侍講學士侍讀侍講爲正使。禮部郎中員外郎主事爲副使。內閣中書翰林院禮部有品筆帖式同往。宣讀。

冊文。封鎮國公以下。奉恩將軍以上。鎮國公夫人以下。奉恩將軍恭人以上。縣君。鄉君。由宗人府禮部給授。

誥命

凡

冊誥。崇德元年定。王。貝勒。及王。貝勒。妃。夫人。公主。俱給紙冊授封。○順治十一年題准。封親王。世子。及親王妃。世子妃。固倫公主。和碩公主。給金冊。封郡王。及郡王妃。給鍍金銀冊。封貝勒。及貝勒夫人。郡主以下。俱給授。

誥命。○十七年題准。封貝勒。及貝勒夫人。郡主。縣

主。俱給紙冊。○康熙十二年題准。封貝子及貝子夫人。郡君。俱給紙冊。○又定。

冊誥文。由翰林院撰擬。中書科繕寫。金冊。由工部鑄造。

凡謝

恩。順治九年題准。諸王貝勒貝子公等。授封謝恩。禮部具題。於每月三朝日。進

殿前行禮

慶賀儀

崇德元年定。親王生辰。及元旦日。該旗都統以下。佐領以上官員。齊集稱賀。行二跪六叩頭禮。郡王生辰。及元旦日。本府屬員齊集稱賀。行二跪六叩頭禮。貝勒生辰。及元旦日。本府屬員齊集稱賀。行一跪三叩頭禮。若該屬官員無事。不至府行慶賀者。治罪。○順治九年題准。親王郡王貝勒生辰。及元旦日。該府屬員聽鳴贊人員。贊唱行禮作樂。其鳴贊人員。聽各府選擇。

廻避儀

王公官員相遇。或讓道。或廻避。禮各不同。凡以明等威。崇敬讓也。自崇德元年定制。至順治八

年。稍有損益。康熙十八年更定。又加申飭焉。
崇德元年定

親王出行。郡王遇。讓道行。貝勒遇。執事迴避。讓道旁行。貝子。鎮國公。固倫額駙。和碩公主。額駙。遇。勒馬鞠躬。側立道旁候過。輔國公。鎮國將軍。民公。都統。尚書以下遇。俱下馬。立道旁候過。○固倫公主。和碩公主。遇。相讓。尊長在先。分路行。郡主以下。縣君以上。遇。停車候過。郡王出行。貝勒公主以下。遇。與遇親王迴避儀同。

貝勒出行。貝子。鎮國公。固倫額駙。和碩公主。額駙。讓道旁行。輔國公。鎮國將軍。民公。都統。尚書。遇。勒馬側立道旁候過。輔國將軍。副都統。侍郎等官以下。遇。俱下馬。立道旁候過。○固倫公主。和碩公主。遇。貝勒讓道行。郡主。縣主。郡君。遇。相讓分路行。縣君。遇。停車候過。

貝子出行。鎮國公。和碩公主。額駙。遇。分路行。輔國公。鎮國將軍。民公。都統。尚書。遇。讓道旁行。輔國將軍。副都統。侍郎。及叅領等官。遇。勒馬側立道旁候過。佐領等官以下。遇。俱下馬候過。○固

倫公主和碩公主遇。貝子勒馬候過。郡主縣主
遇。貝子讓道行。郡君縣君遇。相讓分路行。
鎮國公出行。輔國公。鎮國將軍。民公。都統。尚書
遇。分路行。輔國將軍。副都統。侍郎。及叅領等官
遇。勒馬側立道旁候過。佐領以下等官遇。俱下
馬候過。

輔國公出行。鎮國將軍。都統。尚書等官遇。分路
行。輔國將軍。副都統。侍郎等官遇。讓道旁行。奉
國將軍。叅領。佐領等官遇。勒馬立於道旁候過。
護軍校。驍騎校等官。及軍民人等遇。俱下馬候

過

鎮國將軍出行。輔國將軍。副都統。侍郎等官遇。
分路行。奉國將軍。叅領。佐領等官遇。勒馬立於
道旁候過。護軍校。驍騎校等官。及軍民人等遇。
俱下馬候過。

輔國將軍出行。奉國將軍。叅領等官遇。讓道旁
行。佐領等官遇。勒馬候過。護軍校。驍騎校等官。
及軍民人等遇。俱下馬候過。
奉國將軍出行。佐領等官遇。讓道行。護軍校。驍
騎校等官。及軍民人等遇。俱勒馬候過。

凡閒散宗室。遇親王以下。輔國將軍以上。俱下馬。遇民公以下大臣。俱不下馬。分路行。

凡覺羅有職者。各照品級迴避。無職者。遇親王以下。輔國將軍以上。俱下馬。遇民公都統尚書

等官。俱引馬迴避。其餘各官。俱不迴避。讓道行。凡奉

欽差。及賚捧
勅旨。或

欽賜恩賞者。遇王等於道。及過王府門。不下馬。

順治八年題准。一應迴避等儀。俱照崇德元年

例行。其新設官員。侯伯。與民公同。內大臣。與都

統同。阿思哈尼哈番。與副都統同。阿達哈哈番。

與叅領同。拜他喇布勒哈番。拖沙喇哈番。與佐

領同

康熙十八年題准。和碩公主。遇親王郡王。停車

候過。遇貝勒。相讓分路行。遇貝子。貝子讓道行。

和碩公主額駙。郡主額駙。遇親王郡王。俱下馬

立道旁候過。遇貝勒。勒馬側立道旁候過。遇貝

子。讓道旁行。遇鎮國公。分路行。閒散宗室。遇和

碩公主額駙。不下馬。分路行。覺羅無職者。遇和

碩公主額駙不下馬。引馬迴避。餘俱照舊例行。凡過諸王府門。崇德元年定。親王府門。郡王過。併隨從人員俱不下馬。貝勒過。鞠躬趨馬過。隨從人員俱下馬。親王妃。郡王妃過。序長幼。應下輿者步行過。不應下輿者徑過。隨從婦女各照其主。固倫公主。和碩公主。郡主。縣主過。併隨從婦女俱不下車馬。隨從人員俱下馬。郡君。縣君過。不下輿。隨從男婦俱下車馬。貝子。和碩公主。額駙。民公以下官員。及軍民人等過。俱下馬。貝勒夫人以下官員。命婦。及軍民人等婦女過。俱下車馬。○郡王府門。與親王同。○貝勒府門。貝子。鎮國公過。不下馬。隨從人員俱下馬。輔國公。和碩公主。額駙。民公以下官員。及軍民人等過。俱下馬。貝勒夫人過。序長幼。應下輿者步行過。不應下輿者徑過。隨從婦女各照其主。郡君。縣君過。併隨從婦女俱不下車馬。隨從人員俱下馬。貝子夫人以下官員。命婦。及軍民人等婦女過。俱下車馬。

宗學

順治十年題准。親王世子。郡王。各設官員。敷陳

四書五經諸史。貝勒以下。亦應講閱史鑑諸書。親王。每府選取部院他赤哈哈番內。滿洲漢軍進士出身者。各設一員。給與四品頂帶。世子。每府選取部院筆帖式內。滿洲漢軍進士出身者。各設一員。給與五品頂帶。郡王。每府選取閒散滿洲漢軍進士出身者。各設一員。給與六品頂帶。如進士不足。於舉人內考用。舉人不足。於各府護衛內選用。又每旗各設宗學。每學選取滿洲生員一人爲師傳。給與七品頂帶。凡宗室子弟十歲以上。俱入宗學。教習滿書。其漢書聽其延師教習。○十一年議准。覺羅廕生。令送國子監讀書。俟期滿。與官員廕生一體照品銓授。○康熙十二年題准。王以下。入八分公以上子弟。年滿十歲者。於本府講讀經史諸書。○二十四年議准。宗室子弟。令延文學優贍者。在各府第。精專學習。

宗室旌表

順治九年

諭。諸王宗室覺羅內。有孝友義順。及守節貞烈者。宗人府核實具奏。禮部題請旌表。○十年題准。宗

室內節孝者。各依等第。頒給

恩賜。親王。固倫公主。親王嫡妃。給銀一百兩。緞十六疋。世子。和碩公主。親王側妃。世子嫡妃。給銀九十兩。緞十四疋。郡王。郡主。世子側妃。郡王嫡妃。給銀八十五兩。緞十二疋。貝勒。縣主。郡王側妃。貝勒嫡夫人。給銀八十兩。緞十一疋。貝子。貝勒側夫人。郡君。貝子嫡夫人。給銀七十五兩。緞十疋。鎮國公。貝子側夫人。縣君。鎮國公夫人。給銀七十兩。緞九疋。輔國公。鎮國公側夫人。鄉君。輔國公夫人。給銀六十五兩。緞八疋。鎮國將軍。輔

國公側夫人。給銀六十兩。緞七疋。輔國將軍。鎮國將軍夫人。給銀五十五兩。緞六疋。奉國將軍。輔國將軍夫人。給銀五十兩。緞五疋。奉恩將軍。奉國將軍淑人。給銀四十五兩。緞四疋。奉恩將軍。奉國將軍。給銀四十兩。緞三疋。鎮國將軍。輔國將軍。奉國將軍。奉恩將軍。女。及閑散宗室。並妻女。給銀三十五兩。緞二疋。以上俱由戶部頒給。內院撰擬

勅命一道。獎諭。凡旌表貞烈者。自固倫公主。親王妃以下。輔國公夫人以上。俱照等第。除

欽賜羊酒紙張外。禮部仍照定例。另給羊酒紙張。內院撰文。遣官致祭。鎮國將軍夫人以下。閑散宗室妻女。部給羊酒紙張。內院撰文。遣官致祭。凡覺羅內。有節孝者。給銀三十兩。緞一疋。有貞烈者。給羊酒紙張。內院撰文。遣官致祭。○十三年題准。親王薨。妾媵殉節者。禮部給羊酒紙張。內院撰文。遣官致祭。

儀仗

儀仗之設。所以重體統。辨等威也。自親王公主王妃以下。各有定制。列敘於篇。

親王以下儀仗

崇德元年定。親王。銷金紅傘二柄。纛二桿。旗十桿。立瓜一對。骨朶一對。吾杖二對。執事人青衣紅帶。青帽銀頂。上插紅翎。○郡王。銷金紅傘一柄。纛一桿。旗八桿。卧瓜一對。吾杖二對。執事人衣帶帽頂。與前同。○貝勒。銷金紅傘一柄。纛一桿。旗六桿。骨朶一對。紅杖一對。執事人衣帶帽頂。與前同。以上儀仗。赴

御前不許排設。○貝子。彩畫雲紅傘一柄。豹尾鎗二桿。旗六桿。紅杖一對。執事人衣帶帽頂。與前

同。城內止用傘杖。○鎮國公。紅傘一柄。豹尾鎗二桿。旗六桿。紅杖一對。執事人衣帶帽頂。與前同。城內止用紅杖。○輔國公。紅傘一柄。豹尾鎗一桿。旗六桿。紅杖一對。執事人青衣紅帶。藍翎紅氈帽。城內止用紅杖。○鎮國將軍。金黃傘一柄。旗六桿。城內用夜不收二名開路。後隨人六名。○輔國將軍。執事與鎮國將軍同。城內用夜不收二名開路。後隨人四名。○奉國將軍。旗四桿。城內用從人四名。

順治九年題准。親王。紅羅繡花曲柄傘一柄。紅

羅銷金傘二柄。紅羅繡花傘二柄。紅羅繡花扇二把。青羅繡孔雀扇二把。立瓜二對。卧瓜二對。骨朶二對。吾杖二對。大纛二桿。條纛二桿。旗十桿。大刀二口。豹尾鎗二桿。馬六匹。京城內止用曲柄傘一柄。繡花傘二柄。繡花扇二把。併立瓜卧瓜。骨朶。吾杖。馬四匹。○世子。紅羅繡花曲柄傘一柄。紅羅銷金傘二柄。紅羅傘一柄。紅羅繡花扇二把。青羅繡孔雀扇二把。立瓜二對。卧瓜一對。骨朶一對。吾杖二對。大纛一桿。條纛二桿。旗八桿。大刀二口。馬六匹。京城內止用銷金傘

二柄。繡花扇二把。併立瓜。卧瓜。骨朶。吾杖。馬四匹。○郡王。紅羅繡花曲柄傘一柄。紅羅銷金傘二柄。紅羅繡花扇二把。青羅繡孔雀扇二把。立瓜二對。卧瓜一對。骨朶一對。吾杖二對。條燾二桿。旗八桿。馬六匹。京城內。止用銷金傘二柄。繡花扇二把。併立瓜。卧瓜。骨朶。吾杖。馬二匹。○貝勒。紅羅銷金傘二柄。紅羅繡花扇二把。立瓜一對。卧瓜一對。骨朶一對。吾杖一對。條燾一桿。旗六桿。馬四匹。京城內。止用銷金傘一柄。立瓜。卧瓜。骨朶。吾杖。○貝子。紅羅銷金傘一柄。紅羅繡

花扇二把。立瓜一對。骨朶一對。吾杖一對。條燾一桿。旗六桿。京城內。止用立瓜。骨朶。吾杖。○鎮國公。紅羅銷金傘一柄。青羅繡孔雀扇一把。骨朶一對。吾杖一對。旗六桿。京城內。止用骨朶。吾杖。○輔國公。執事與鎮國公同。鎮國將軍。輔國將軍。奉國將軍。執事仍照崇德元年定例。以上儀仗。出京城俱排設。遇元旦萬壽冬至大朝日。除燾旗外。餘俱排設。儀仗至下馬牌止。○親王乘轎騎馬。至

午門外下。郡王至

午門前兩旁樓角下。貝勒以下。在闕門外下馬牌處下。親王以下。貝勒以上。坐八人明轎。貝子以下。輔國公以上。坐四人明轎。貝勒貝子公。坐轎至。

皇城外。易馬入。願騎馬者聽。

康熙六年題准。親王郡王轎夫執事人。用繡團獅子綠緞衣。貝勒以下。公以上。轎夫執事人。用素綠緞衣。

公主以下儀仗

崇德元年定。固倫公主。清道旗一對。紅杖一對。

吾杖一對。銷金紅傘一柄。青扇一把。拂子一對。金唾盂一。金水盆一。轎車。紅蓋。紅幃。青鑲蓋角。青垂簷。○和碩公主。紅杖一對。吾杖一對。銷金紅傘一柄。青扇一把。拂子一對。金水盆一。轎車。紅蓋。紅幃。藍鑲蓋角。藍垂簷。以上赴朝。或坐轎。或坐車。止用傘扇。紅杖。吾杖。○郡主。吾杖一對。銷金紅傘一柄。青扇一把。拂子一對。轎車。青蓋。青幃。紅鑲蓋角。紅垂簷。赴朝。或坐轎。或坐車。止用傘扇。吾杖。○縣主。紅杖一對。銷金紅傘一柄。拂子一對。車。青蓋。藍幃。紅鑲蓋角。紅垂簷。赴朝。

坐車。止用傘。紅杖。○郡君。紅杖一對。銷金青傘一柄。車。藍蓋。藍幃。紅垂簷。赴朝坐車。用傘。紅杖。○縣君。紅杖一對。車。藍蓋。藍幃。紅鑲。青垂簷。赴朝坐車。用紅杖。○鄉君。車。藍蓋。藍幃。紅鑲。青垂簷。

順治九年題准。固倫公主。纛二桿。吾杖一對。立瓜一對。卧瓜一對。骨朶一對。紅寶花傘二柄。曲柄傘一柄。青花扇二把。紅孔雀扇二把。轎車。紅蓋。紅幃。青鑲蓋角。紅垂簷。○和碩公主。纛二桿。吾杖一對。立瓜一對。卧瓜一對。骨朶一對。紅寶

花傘二柄。曲柄傘一柄。紅孔雀扇二把。轎車。紅蓋。紅幃。青鑲蓋角。青垂簷。○郡主。纛二桿。吾杖一對。立瓜一對。骨朶一對。紅寶花傘二柄。紅孔雀扇二把。轎車。紅蓋。紅幃。藍鑲蓋角。藍垂簷。○縣主。吾杖一對。立瓜一對。紅寶花傘一柄。青花扇二把。轎車。青蓋。青幃。紅鑲蓋角。紅垂簷。○郡君。車。青蓋。藍幃。紅鑲蓋角。紅垂簷。○縣君。車。藍蓋。藍幃。紅垂簷。○鎮國公女。鄉君。車。藍蓋。藍幃。青鑲。紅垂簷。○輔國公女。鄉君。車。藍蓋。藍幃。紅鑲。青垂簷。

康熙六年題准。公主郡主轎夫執事人。用繡團獅子綠緞衣。縣主轎夫執事人。用素綠緞衣。凡公主以下。鄉君以上。

慶賀及赴朝。儀仗至紫禁城止。公主等至下馬牌下。轎車。固倫公主。隨入婦女五名。和碩公主。郡主。隨入婦女四名。縣主。隨入婦女三名。郡君。隨入婦女二名。縣君。鄉君。隨入婦女一名。

王妃以下儀仗

崇德元年定。親王妃。清道旗一對。紅杖一對。吾杖一對。銷金紅傘一柄。青扇一把。拂子一對。金

唾盂一。金水盆一。轎車。紅蓋。紅幃。青鑲蓋角。青垂簷。執事人。青衣。紅帶。青帽。銀頂。上豎紅翎。赴朝。或坐轎。或坐車。止。用傘扇。紅杖。吾杖。側妃。轎車。紅蓋。紅幃。藍鑲蓋角。藍垂簷。○郡王妃。清道旗一對。吾杖一對。銷金紅傘一柄。青扇一把。拂子一對。金水盆一。轎車。紅蓋。紅幃。藍鑲蓋角。藍垂簷。執事人。衣帽同前。赴朝。或坐轎。或坐車。止。用傘扇。吾杖。側妃。轎車。青蓋。青幃。紅鑲蓋角。紅垂簷。○貝勒夫人。紅杖一對。銷金紅傘一柄。拂子一對。轎車。青蓋。青幃。紅鑲蓋角。紅垂簷。執事

人衣帽同前。赴朝。或坐轎。或坐卓。止用傘。紅杖。側夫人車。青蓋。藍幃。紅鑲蓋角。紅垂簷。○貝子夫人。車。青蓋。藍幃。紅鑲蓋角。紅垂簷。赴朝。坐車。側夫人車。藍蓋。藍幃。紅垂簷。○鎮國公夫人。車。藍蓋。藍幃。青鑲。紅垂簷。○鎮國將軍夫人。車。青蓋。藍幃。青鑲。紅垂簷。○輔國將軍夫人。車。藍蓋。藍幃。藍垂簷。○奉國將軍淑人。車。藍蓋。白幃。藍垂簷。

順治四年定。親王妃。纛二桿。吾杖一對。立瓜一對。卧瓜一對。骨朶一對。紅方傘二柄。紅繡花傘二柄。曲柄傘一柄。青繡寶花扇一把。紅繡孔雀扇一把。轎車。紅蓋。紅幃。青鑲蓋角。青垂簷。側妃與郡王妃同。○郡王妃。纛二桿。吾杖一對。立瓜一對。骨朶一對。紅繡寶花傘二柄。紅繡孔雀扇二把。轎車。紅蓋。紅幃。藍鑲蓋角。藍垂簷。側妃與貝勒夫人同。○貝勒夫人。吾杖一對。立瓜一對。紅繡寶花傘一柄。青繡花扇一把。轎車。青蓋。青幃。紅鑲蓋角。紅垂簷。側夫人與貝子夫人同。○貝子夫人。車。青蓋。藍幃。紅鑲蓋角。紅垂簷。側夫人與鎮國公夫人同。○鎮國公夫人。車。藍蓋。藍

會典卷四十一
二
幃。紅垂簷。側夫人與輔國公夫人同。○輔國公夫人。車藍蓋。藍幃。紅鑲。青垂簷。側夫人車亦同。九年題准。親王妃。纛二桿。吾杖一對。立瓜一對。卧瓜一對。骨朶一對。紅繡寶花傘二柄。曲柄傘一柄。青繡寶花扇二把。紅繡孔雀扇二把。轎車。紅蓋。紅幃。青鑲蓋角。紅垂簷。側妃。轎車。青垂簷。減。青繡寶花扇二把。餘俱同。○世子妃。儀仗。轎車。與親王側妃同。世子側妃。纛二桿。吾杖一對。立瓜一對。骨朶一對。紅繡寶花傘二柄。紅綉孔雀扇二把。轎車。紅蓋。紅幃。藍鑲蓋角。藍垂簷。○

郡王妃。儀仗與世子側妃同。轎車照先定例。郡王側妃。吾杖一對。立瓜一對。紅繡寶花傘一柄。青繡寶花扇二把。轎車。青蓋。青幃。紅鑲蓋角。紅垂簷。○貝勒夫人。儀仗。轎車。與郡王側妃同。貝勒側夫人。轎車。青蓋。藍幃。紅鑲蓋角。紅垂簷。○貝子夫人以下。奉國將軍淑人以上。車俱各照先定例。

康熙六年題准。親王妃。側妃。郡王妃。執事人及轎夫。用繡團獅子綠緞衣。郡王側妃。貝勒夫人。執事人及轎夫。用綠素緞衣。○凡王妃以下。公

夫人以上。

慶賀及赴朝儀仗至紫禁城止。妃等至下馬牌下
轎車。親王妃。世子妃。隨入婦女四名。郡王妃。隨
入婦女三名。貝勒夫人。隨入婦女二名。貝子夫
人。公夫人。隨入婦女一名。

藩國禮

冊封儀

崇德元年定議。叙來歸外藩諸部落貝勒等有
大功者。冊封和碩親王。多羅郡王。有次功者。冊
封多羅貝勒。遣大臣執信約往封。行至本部落

邊界。驗視信約。將奉差大臣職名。併冊封事宜。
飛報本部落貝勒。該貝勒迎至五里外。下馬。排
跪路右。候

冊過。乘馬隨

冊後。使臣在左。貝勒在右。並行至本府。設香案於
正中。使臣捧

冊奉安香案上。於香案東旁西向立。貝勒行一跪
三叩頭禮畢。復跪。使臣捧

冊。授宣讀官立宣畢。使臣捧

冊。復置香案上。貝勒行一跪三叩頭禮。使臣捧

冊授貝勒。貝勒跪捧受。轉授從官。再行一跪三叩頭禮畢。貝勒與使臣對行二跪二叩頭禮。使臣居左。貝勒居右。對坐。事竣。仍送使臣至原迎處。○順治十七年題准。外藩親王郡王正室。封親王妃。郡王妃。貝勒貝子鎮國公輔國公正室。俱封夫人。○康熙十二年題准。封外藩親王郡王嫡妃。遣內閣侍讀學士。侍讀。翰林院侍讀學士。侍講學士。侍讀。侍講。禮部郎中。員外郎。主事。照職銜爲正副使。封貝勒夫人以下。公夫人以上。遣內閣侍讀。翰林院侍讀。侍講。禮部員外郎。主

事。照職銜爲正副使。其理藩院官員。照例同往

迎詔儀

崇德三年定。凡遣大臣賁送

詔勅。執信約前往。至蒙古本部落邊界。驗視信約。以奉差大臣職名。併事宜馳報本部落王貝勒。該王貝勒於五里外迎接。排立路右。候

詔勅過。騎馬隨後。使臣居左。王貝勒居右。並行。至本府。設香案於正中。使臣捧

詔勅奉安案上。至東旁西向立。王貝勒行一跪三叩頭禮畢。復跪。使臣從案上捧

會典卷四十六
三
詔勅授宣讀官立宣畢。使臣仍捧置案上。王貝勒行
一跪三叩頭禮。使臣捧

詔勅授王貝勒。王貝勒跪受。授從官。又行一跪三叩
頭禮。奉安

詔勅訖。與使臣對行二跪二叩頭禮。使臣居左。王貝
勒居右。對坐。事竣。仍送使臣至原迎處。○凡賚
送

欽賞。及他事。差大臣侍衛。執信約前往。至蒙古本部
落邊界。問明使臣職名事宜。馳報王貝勒府。卽
差官迎於五里外。王貝勒出營迎接。至本府。跪

受

欽賞。望

闕行二跪六叩頭禮畢。王貝勒與使臣對行一跪一
叩頭禮。照常對坐。事竣。仍送至原迎處。○凡外
藩遣使來朝。及進貢。使臣事竣回日。

賞賜賚回伊主者。至日。王貝勒貝子等出府迎接。受
訖。望

闕行二跪六叩頭禮

內外王公相見儀

崇德間定

外藩親王。見內親王。內親王出殿降階迎。內親王居左。外親王居右。俱由中門入。內親王在東向西立。外親王在西向東立。外親王行二跪六叩頭禮。內親王答禮畢。內親王坐於東。外親王坐於西。其隨從官員。於殿外行二跪六叩頭禮。隨伊主後坐。宴畢。隨從官員。先行一跪一叩頭禮。外親王離位。行一跪一叩頭禮。內親王答禮。外親王起行。內親王送至階下。回府。本府官送出府門外。

親王由中門先入。外郡王隨後入。內親王在東向西立。外郡王在西向東立。外郡王行二跪六叩頭禮。內親王跪受半禮。答半禮畢。內親王坐於東。外郡王坐於西。其隨從官員。於殿外行二跪六叩頭禮。隨伊主後坐。宴畢。隨從官員。先行一跪一叩頭禮。外郡王離位。行一跪一叩頭禮。內親王答跪。拱手不叩。外郡王起行。內親王送出殿。不降階。本府官送出府門外。外藩貝勒。見內親王。內親王離坐迎。不出殿。外貝勒由西旁門入。行二跪六叩頭禮。內親王躬

身拱手。禮畢。內親王坐於中。外貝勒坐於西旁。其隨從官員。於殿外行二跪六叩頭禮。隨伊主後坐。宴畢。隨從官員。先行一跪一叩頭禮。外貝勒離位。行一跪一叩頭禮。內親王躬身拱手。外貝勒起行。內親王不送。本府官送出府門外。外藩貝子。見內親王。部堂官引進殿。外貝子行二跪六叩頭禮。內親王躬身拱手坐受。禮畢。外貝子在西側坐。其隨從官員。於殿外行二跪六叩頭禮。隨伊主後坐。宴畢。貝子離位。行一跪一叩頭禮。內親王躬身拱手坐受。隨從官員。在殿

外行一跪一叩頭禮。外貝子起行。內親王不送。本府官送出府門外。

外藩公。見內親王禮。與外藩貝子見內親王禮同。

外藩親王。見內郡王。內郡王迎至大門。內郡王居東。外親王居西。俱由中門入。內郡王在東向西立。外親王在西向東立。對行二跪六叩頭禮。畢。內郡王坐於東。外親王坐於西。其隨從官員。行二跪六叩頭禮。隨伊主後坐。宴畢。隨從官員。先行一跪一叩頭禮。外親王內郡王各就坐。行

一叩頭禮。外親王起行。內郡王送至大門內。回本府官送出府門外。

外藩郡王。見內郡王禮。與外藩親王。見內親王禮同。

外藩貝勒。見內郡王禮。與外藩郡王。見內親王禮同。

外藩貝子。見內郡王禮。與外藩貝勒。見內親王禮同。

外藩公。見內郡王禮。與外藩貝子。見內親王禮同。

外藩親王。見內貝勒。內貝勒出府門外迎。內貝勒居東。外親王居西。俱由中門入。外親王先行。內貝勒稍後。外親王在西。向東立。內貝勒在東。向西立。對行一跪三叩頭禮畢。外親王坐於西。內貝勒坐於東。其隨從官員。行一跪三叩頭禮。隨伊主後坐。宴畢。隨從官員。先行一跪一叩頭禮。外親王。內貝勒各就坐。行一叩頭禮。起行時。讓外親王先行。內貝勒稍後。送出府門外。外藩郡王。見內貝勒。內貝勒迎至大門。內貝勒居東。外郡王居西。俱由中門入。外郡王在西。向

會典卷四十六
東立。內貝勒在東向西立。對行一跪三叩頭禮。畢。外郡王坐於西。內貝勒坐於東。其隨從官員。行一跪三叩頭禮。隨伊主後坐。宴畢。隨從官員。先行一跪一叩頭禮。外郡王內貝勒各就坐。行一叩頭禮。外郡王起行。內貝勒送至大門。回。本府官送出府門外。

外藩貝勒見內貝勒禮。與外藩郡王見內郡王禮同。惟初見時。內外貝勒各行一跪三叩頭禮。隨從官員亦行一跪三叩頭禮。

外藩貝子見內貝勒禮。與外藩貝勒見內郡王禮同。惟初見時。外藩公及隨從官員俱行一跪三叩頭禮。

外藩親王郡王貝勒見內貝子公。內貝子公出大門外迎。外親王等居西。先入。內貝子公居東。後入。外親王等在西向東立。內貝子公在東向西立。對行一跪一叩頭禮。畢。外親王等坐於西。內貝子公坐於東。其隨從官員行一跪一叩頭

禮。內貝子公於座拱手。隨從官員各隨伊主後坐。宴畢。隨從官員先行一跪一叩頭禮。內貝子公仍於座拱手。外親王等內貝子公各就坐。行一叩頭禮。外親王等起行。內貝子公送出大門外。候乘馬。方回。

外藩貝子見內貝子。內貝子出堂迎。內貝子居東。外貝子居西。俱由中門入。內貝子在東向西立。外貝子在西向東立。外貝子行一跪一叩頭禮。內貝子答禮畢。內貝子坐於東。外貝子坐於西。其隨從官員行一跪一叩頭禮。隨伊主後坐。

宴畢。隨從官員先行一跪一叩頭禮。外貝子離位。行一跪一叩頭禮。內貝子答禮。外貝子起行。內貝子送出堂。本府官送出府門外。

外藩公見內貝子禮。與外藩貝子見內貝子勒禮同。惟初見時。外藩公及隨從官員俱行一跪一叩頭禮。

外藩貝子見內公。內公出大門迎。外貝子居西。內公居東。俱由中門入。內公在東向西立。外貝子在西向東立。對行一跪一叩頭禮畢。外貝子坐於西。內公坐於東。隨從官員行一跪一叩頭

禮。隨伊主後坐。宴畢。隨從官員。先行一跪一叩頭禮。外貝子與內公各就坐對行一叩頭禮。外貝子起行。內公送至大門。本府官送出府門外。外藩公見內公禮。與外藩貝子見內貝子禮同。

大清會典卷之四十六

